

Warszawa, dn. 18 lipca 2019 r.

Państwowe Muzeum Etnograficzne w Warszawie zaprasza do składania ofert w niniejszym postępowaniu.

Zapytanie ofertowe

Państwowe Muzeum Etnograficzne w Warszawie (PME)
Ul. Kredytowa 1
00-056 Warszawa

1. Opis przedmiotu zamówienia:

Opracowanie koncepcji, wykonanie z własnych materiałów, dostarczenie, i montaż scenografii wystawy efemerycznej¹ pt. „Wcielenia jelenia” (skrócony opis koncepcji wystawy Załącznik nr 1) - w bezpośredniej współpracy z kuratorem, grafikiem i zespołem projektowym PME. - wpisującej się w przestrzeń i charakter Muzeum dla Dzieci w Państwowym Muzeum Etnograficznym w Warszawie przy Kredytowej 1 (plan Zał. Nr 2). Opracowanie i wykonanie scenografii musi uwzględniać koncepcję kuratorską oraz wybór obiektów dokonany przez kuratora wystawy i zespół projektowy PME.

Konstrukcja powinna mieć charakter artystycznej scenografii o wielozmysłowym charakterze i zakładać możliwość prezentacji obiektów o różnej wielkości i na różnych nośnikach, w tym projekcji audio i video do 20 stanowisk. Muzeum umożliwia korzystanie z ekspozytorów znajdujących się w zasobach PME oraz z wybranych multimediiów (Załącznik nr 3). Elementem scenografii powinna być także koncepcja oświetlenia uwzględniająca warunki i możliwości panujące w miejscu realizacji scenografii. Wszystkie prace powstaną we współpracy z kuratorem, autorem kreacji graficznej wystawy oraz zespołem projektowym PME do dnia 15 listopada 2019 r. Zaaranżowana scenografia do wystawy efemerycznej musi spełniać następujące kryteria:

- a) mobilności - powinna być łatwa do montażu i demontażu,
- b) wszystkie elementy muszą być zgodne z przepisami BHP i p/poż., bezpieczne i przyjazne dla odbiorców, zwłaszcza dzieci
- c) sposób prezentacji muzealiów musi spełniać zalecenia konserwatorskie PME

¹ Wystawa efemeryczna - wystawa zajmująca niewielką przestrzeń z rozwiązaniami typu smart, nie ponosząca za sobą znacznych kosztów produkcji.

- d) przewidywać miejsce na multimedia i oświetlenie skorelowane z warunkami, którymi dysponuje PME
2. Termin wykonania zamówienia:
15 listopada 2019 r.
3. Warunki, jakie muszą spełnić wykonawcy ubiegający się o udzielenie zamówienia oraz opis sposobu dokonywania oceny spełniania tych warunków:
- Udokumentowanie realizacji min. 1 podobnego zlecenia w latach 2017-2019 – minimum 1 wystawy, instalacji o powierzchni wystawienniczej minimum 60 m. kw.
 - Udokumentowanie, że potencjalny Wykonawca pozostaje w sytuacji finansowej umożliwiającej realizację Zlecenia.
4. Wykaz oświadczeń i dokumentów, jakie mają dostarczyć wykonawcy w celu potwierdzenia spełnienia warunków udziału w postępowaniu:
- Dokumentacja dotycząca realizacji min. 1 podobnego zlecenia w latach 2017-2019 – minimum 1 wystawy, instalacji o powierzchni wystawienniczej minimum 60 m. kw. zawierająca opis, zdjęcia, powierzchnię wystawienniczą, okres realizacji (data początkowa i końcowa), odbiorca wraz z referencjami potwierdzającymi prawidłowe wykonanie.
 - Oświadczenie, że potencjalny Wykonawca pozostaje w sytuacji finansowej umożliwiającej realizację Zlecenia.
5. Opis kryteriów, którymi zamawiający będzie się kierował przy wyborze oferty, wraz z podaniem znaczenia tych kryteriów i sposobu oceny ofert:
- cena brutto za wykonanie opisanego powyżej zlecenia (z wyodrębnionym podatkiem VAT, jeśli występuje). Cena powinna uwzględniać wszystkie obciążenia dla Zamawiającego z tytułu tego zlecenia oraz podział kosztów.
6. Komunikacja elektroniczna adresowana będzie na adres: muzeumdladzici@ethnomuseum.pl. Dokumenty wymagające podpisu będą dostarczane osobiście lub pocztą poleconą na adres Państwowe Muzeum Etnograficzne w Warszawie, ul. Kredytowa 1, 00-056 Warszawa. Wszystkie dokumenty podpisywane będą przez przedstawiciela muzeum.

7. Opis sposobu przygotowania ofert:

- 1) Oferta powinna być przygotowana w formie elektronicznej
- 2) Do oferty należy dołączyć dokument, z którego wynika umocowanie do podpisania oferty
- 3) Oferta powinna zawierać:
 - Nazwę, adres, dane kontaktowe oferenta, w tym adres mailowy
 - Datę sporządzenia oferty
 - Cenę brutto w PLN z wyszczególnieniem podatku vat i kwoty netto za realizację całego zamówienia
 - Dokumentacja dotycząca realizacji min. 1 podobnego zlecenia w latach 2017-2019 - minimum 1 wystawy, instalacji o powierzchni wystawienniczej minimum 60 m. kw. zawierająca opis, zdjęcia, powierzchnię wystawienniczą, okres realizacji (data początkowa i końcowa), odbiorca, referencje.
 - Oświadczenie, że potencjalny Wykonawca pozostaje w sytuacji finansowej umożliwiającej realizację Zlecenia.
- 4) Oferta elektroniczna powinna składać się z dokumentów pdf ze skanami podpisów.
- 5) Koszty związane z przygotowaniem oferty ponosi składający ofertę.

8. Miejsce oraz termin składania ofert:

- mailowo na adres muzeumdladzieci@ethnomuseum.pl do dnia 4 sierpnia 2019 roku

9. Procedura wyboru najkorzystniejszej oferty:

- Niezwłocznie po wyborze najkorzystniejszej oferty, Zamawiający zawiadomi wszystkich Wykonawców, którzy ubiegali się o udzielenie zamówienia o wyniku postępowania.
- Zamawiający zawrze umowę z wybranym Wykonawcą po przekazaniu zawiadomienia o wyborze Wykonawcy.
- Jeżeli Wykonawca, którego oferta została wybrana uchyli się od zawarcia umowy, Zamawiający wybierze kolejną ofertę najkorzystniejszą spośród złożonych ofert, bez przeprowadzania ich ponownej oceny lub unieważni postępowanie.

10. Istotne dla stron postanowienia, które zostaną wprowadzone do treści zawieranej umowy w sprawie zamówienia, ogólne warunki umowy albo wzór umowy, jeżeli zamawiający wymaga od wykonawcy, aby zawarł z nim umowę w sprawie zamówienia publicznego na takich warunkach:

- Z Wykonawcą zostanie zawarta umowa o dzieło z przeniesieniem autorskich praw majątkowych.

11. Informacje dodatkowe:

- Zapewnienie ścisłej współpracy podczas procesu projektowego i montażu z: 1/ kuratorem wystawy, 2/ autorem identyfikacji wizualnej - grafikiem oraz z zespołem projektowym w PME.
- Udzielenie przez Wykonawcę co najmniej 3-miesięcznej gwarancji na przedmiot zamówienia.
- Okres realizacji zadania i w siedzibie Państwowego Muzeum Etnograficznego w Warszawie: do 15 listopada 2019 r, przy czym montaż wystawy w siedzibie PME ma trwać nie dłużej niż 7 dni.
- Państwowe Muzeum Etnograficzne w Warszawie zastrzega sobie prawo niewybrania żadnej oferty, gdyby zaoferowane ceny przekraczały budżet przeznaczony na realizację zamówienia lub wycofania zapytania ofertowego.

Główna Księgowa, Aneta Gielo

GLÓWNY KSIĘGOWY
Państwowego Muzeum Etnograficznego
w Warszawie


Aneta Gielo

Dyrektor Muzeum - dr Adam Czyżewski

DYREKTOR
Państwowego Muzeum Etnograficznego
w Warszawie


dr Adam Czyżewski

Załączniki:

Zał. 1

Opis realizowanej wystawy:

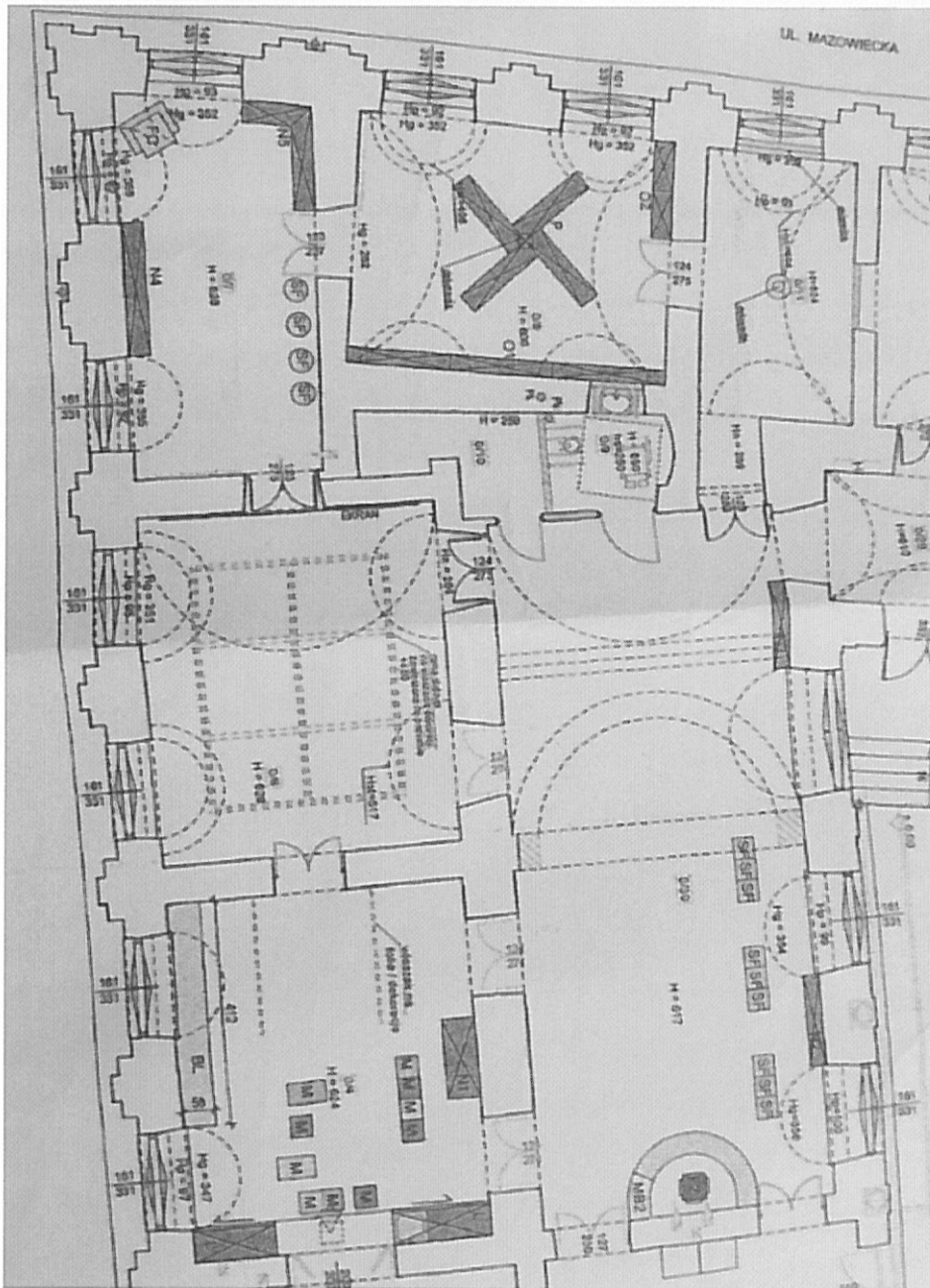
„Wystawa *Wcielenia Jelenia* jest poświęcona wizerunkom jednego z najmocniej obciążonych symboliką zwierząt w całym świecie fauny. Od najstarszych motywów mitologicznych, poprzez legendy i baśnie, po czas niestawy jako symbol kiczu i wreszcie triumfalną rehabilitację w ostatnich latach – motyw jelenia nieustannie funkcjonuje w kulturze. Zamiarem jest eksploracja wspomnianych wymiarów obecności jelenia w kulturze – w jej ludowej, masowej, popkulturowej formule. Bohater wystawy często był wspólnym ogniwem, pośrednikiem w transferze wątków i wzorów (jak w przypadku „Jelenia na rykowisku”, motywu pochodzącego z kultury mieszczańskiej, który stał się emblematem wiejskości). Dzięki temu wystawa może stać się pretekstem do zadania rozmaitych pytań: czy jesteśmy świadomi długiego życia (trwania) symboli w kulturze? Jak ewoluują? Czy jesteśmy w stanie wytyczać jasne granice między miejskim a wiejskim, ludowym a popkulturowym? Co oznacza dzisiaj słowo „kicz” i jak formował się gust popularny? Co upodobanie do motywów dzikiej natury mówi o nas dzisiaj? Chciałabym, żeby motyw jelenia reprezentowany był zarówno przez prace artystów nieprofesjonalnych, dziewiętnastowieczną mieszczańską sztukę użytkową i jej późniejsze powidoki w postaci figurek, obrazów i makat, Disneyowskiego jelonka Bambi, współczesne dekoracje ogrodowe, designerskie poroża z kolorowych żywic zdobiące modne mieszkania czy koszulki z jeleniem-hipsterem w okularach.

Przestrzeń wystawy pomyślana jest jako „sztuczny las”, w którym pojawiać się będą poszczególne obiekty. To czyni wystawę potencjalnie ciekawą jako multimedialne doświadczenie, działające na poziomie różnych zmysłów – obrazu, dźwięku, zapachu, a muzealny korytarz zmienia w atrakcyjne miejsce odprężenia, miniaturę naturalnego krajobrazu w środku miasta. Jednocześnie umowność „leśnej” przestrzeni, symulakra lasu nawiązuje do tematyki kiczu, którego jednym z kluczowych komponentów jest sztuczność. W tym wypadku będzie to sztuczność samoświadoma, wynikająca z ironicznego „odzyskania” motywu jelenia, współczesnego bohatera gadżetów, ilustracji, koszulek”.

*Kompletny opis kuratorski Oferenci mogą otrzymać na życzenie pisząc na adres mailowy: muzeumdladzieci@ethnomuseum.pl

Zał. 2

Plan przestrzeni Muzeum dla Dzieci PME (pow. całkowita 314 m kw.), gdzie będzie montowana scenografia wystawy



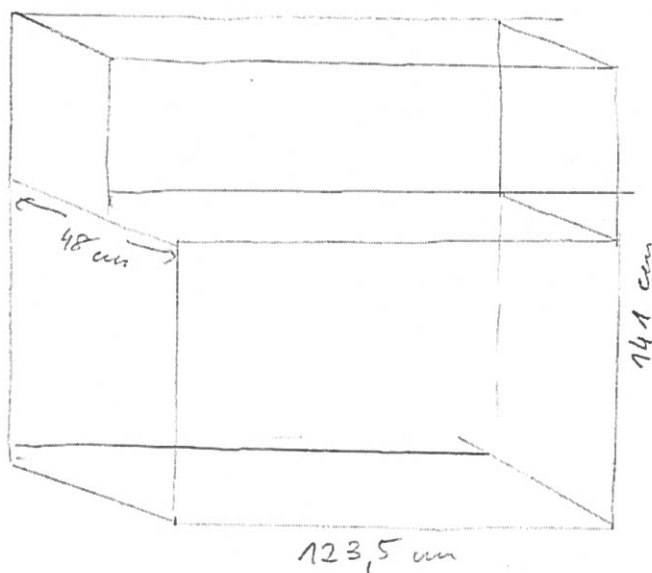
Załącznik 3

Spis dostępnych multimedialnych potencjalnie możliwych do umieszczenia w konstrukcjach wystawienniczych.

1. telewizor 50 cali - 2 szt.
2. telewizor 32 cale - 3 szt.
3. monitor 32 cale - dotykowy - 1 szt.
4. monitor VGA 15 cali - 2 szt.
5. ramka fotograficzna 13 cali - 2 szt.
6. monitor LG 8012N, 8 cali, bez ramek maskujących - 9 szt.
7. player DVD/mp4 z ekranem 8 cali VORDAN - 1 szt.
8. multiplayer Asus O'Play - 23 szt.
9. WD TV media player - 7 szt.
10. wideoprojektor Mitsubishi WD3300U - 1 szt.
11. ekran do projekcji tylnej 300cmx190cm
12. słuchawki - 2 szt.,
13. głośniki komputerowe - 1 szt.

ZASOBY WYSTAWIENNICZE PME do dyspozycji przy projektowaniu wystaw efemerycznych w ramach projektu „Rzeczy kultowe”

1. MEBEL - KOMODA (drewniana z lat nadstawką. Wymiary: 123,5 x 141 x 48 cm)



2. PŁYTY MDF:

- a) 14 płyt mdf białych (12 mn.) 250cm x 250cm,
- b) 14 płyt mdf białych(12mn.) 37,8cm x 250cm

3. EKSPOZYTORY

a) KONSTRUKCJE STALOWE

- a. (stelaże stalowe, malowane proszkowo w kolorze czarnym)

2 szt stelaży lewostronnych o podstawie 50x50 cm, wys. 75 cm

2 szt stelaży prawostronnych o podstawie 50x50 cm, wys. 75 cm

2 szt stelaży o podstawie 75x75 cm typu A, wys. 100

- b. 1 szt stelażu lewostronnego o podstawie 75x75 cm typu B, wys. 100 cm

- c. 1 szt stelażu prawostronnego o podstawie 75x75 cm typu B, wys. 100 cm

- d. 1 szt stelażu lewostronnego o podstawie 75x75 cm typu C, wys. 100 cm

- e. 1 szt stelażu prawostronnego o podstawie 75x75 cm typu C, wys. 100 cm

- f. 2 szt stelażu o podstawie 76x25 cm typu z trzema półkami, wys. 220 cm

- g. 1 szt stelażu o podstawie 76x25 cm z jedną półką, wys. 220 cm

- h. 2 szt stelażu o podstawie 50x50 cm, wys. 25 cm

- i. 2 szt stelaży o podstawie 100x25 cm, wys. 100 cm

- j. 2 szt stelaży o podstawie 50x25 cm, wys. 75 cm

- b) PŁYTY - 30 szt, w różnych rozmiarach (MDF, malowany na biało)

- c) SKRZYNIE(MDF, malowany na czarno)

4 szt skrzyń 74x25 cm, z wyciętymi okręgami

2 szt skrzyń 74x25 cm z wycięciem na tablet

1 szt skrzyni 74x25 cm, na eksponaty

5 WYKŁADZINY (Materiała Flooring Foam, z nadrukiem)

2 szt 150x150 cm

6 szt 110x110

2 szt półkoła 220 cm

4 szt. 80x80 cm

6 PLEKSI (formatki cięte laserem)

1) 1 szt fluo pomarańczowy setacryl 1131 45,6 cm x 20,6 cm

2) 2 szt fluo pomarańczowy setacryl 1131 20,6 cm x 20,6 cm

- 3) 1 szt ciemny pomarańczowy setacryl 1134 45,6 cm x 20,6 cm
- 4) 1 szt czerwony setacryl 1039 45,6 cm x 20,6 cm
- 5) 6 szt jasny żółty setacryl 1014 20,6 cm x 20,6 cm
- 6) 2 szt jasny żółty setacryl 1014 95,6 cm x 20,6 cm
- 7) 4 szt pomarańczowy setacryl 1013 20,6 cm x 20,
- 8) 2 szt łososiowy setacryl 1112 20,6 cm x 20,6 cm
- 9) 2 szt łososiowy setacryl 1112 70,6 cm x 20,6 cm
- 10) 2 szt łososiowy setacryl 1112 45,6 cm x 20,6 cm
- 11) 2 szt jasny turkus polarite 1005 95,6 cm x 20,6 cm
- 12) 2 szt jasny turkus polarite 1005 20,6 cm x 20,6 cm
- 13) 2 szt jasny turkus polarite 1005 45,6 cm x 20,6 cm
- 14) 2 szt jasny niebieski setacryl 1161 70,6 cm x 20,6 cm
- 15) 2 szt jasny niebieski setacryl 1161 20,6 cm x 20,6 cm
- 16) 1 szt ciemny turkus setacryl 1056 45,6 cm x 20,6 cm
- 17) 6 szt ciemny turkus setacryl 1056 20,6 cm x 20,6 cm
- 18) 1 szt ciemny zielony setacryl 1059 45,6 cm x 45,6 cm
- 19) 1 szt ciemny zielony setacryl 1059 45,6 cm x 20,6 cm
- 20) 1 szt średni niebieski setacryl 1062 45,6 cm x 20,6 cm